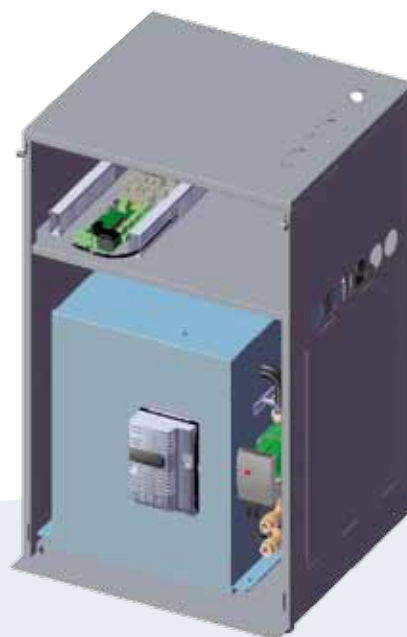


SmartHeat classic & classic eco⁺

Sole/Wasser, Wasser/Wasser, Direktverdampfung/Wasser-Wärmepumpen
Brine/Water, Water/Water, Direct Expansion/Water Heat pumps



classic eco⁺



classic eco⁺
Querschnitt
cross sectional view

*enthaltene
Euro-Module
ab S.34*

integrated Euro-Modules
page 34 pp.

SERIE classic & classic eco⁺

Die SmartHeat classic ist eine flexible Wärmepumpe in Modulbauweise, die für unterschiedliche Wärmequellsysteme genutzt werden kann. Die Wärmepumpentechnik basiert auf den Euro-Modulen I – III. In Abhängigkeit vom Leistungsbereich kann zwischen der Standard-Variante mit Hocheffizienz-Scroll-Verdichtern und der Inverter-Variante mit drehzahlgesteuertem Verdichter gewählt werden. Zahlreiche Zusatzoptionen und Zubehörvarianten machen die SmartHeat classic zu einer sehr flexibel einsetzbaren Wärmepumpe, die auf die Anforderungen des Projektes optimal abgestimmt werden kann.

Typen: Sole/Wasser, Wasser/Wasser, Direktverdampfung/Wasser

Leistungsbereich: 4 – 30 kW

Leistungszahl: Bo/W35 bis 4,7 // W10/W35 bis 5,8

> Ausstattung:

- » classic: kompakte Bauweise für extrem platzsparende Aufstellung
- » classic eco⁺: Modulbauweise für leichten Transport, schnelle Installation und einfache Wartung
- » classic eco⁺: Euro-Modul I_f, II_f oder III_i (in Abhängigkeit vom Leistungsbereich)
- » Maximale Vorlauftemperatur bis 58 °C
- » Multifunktionale Regelung (siehe Seite 43)
- » Anschlüsse rechts, oben oder unten
- » Zubehör siehe unten (teilweise im Schrank integrierbar)

> Optionen:

- » Option HT: Kältemittel R134a, Vorlauftemperatur bis 65 °C
- » Option L: Lüftung und Abluftwärmerückgewinnung mit integriertem Abluftmodul (Hinweis: keine Modulbauweise)
- » Option R: Reversible Ausführung für Aktive Kühlung
- » Option NC: Externe passive Kühleinheit bestehend aus isoliertem Plattenwärmeübertrager mit Wandhalterung und Drei-Wege-Umschaltventilen
- » Zahlreiche Regleroptionen, wie BusKarte, ModemKarte oder spezifische Anpassung der Software

> Zubehör:

- » Schnellaufheizstab 6 kW
- » Anschluss-Set bestehend aus flexiblen Anschlussschläuchen aus Edelstahlwellrohr
- » Pumpenbaugruppe bestehend aus 3 Hocheffizienzpumpen für Solekreis, Heizkreis und Warmwasser
- » Sole-Set bestehend aus Mikroblasenabscheider, Schmutzfänger, zwei Multifunktionshähnen zum Befüllen und Spülen, Kleinteile
- » Sicherheitsbaugruppe mit Entlüfter und Manometer
- » Membran-Ausdehnungsgefäße 12 Liter
- » Wärmemengenzähler
- » Strömungswächter / Durchflussmesser
- » Externe Pufferspeicher und Brauchwasserspeicher

Series classic & classic eco⁺

The SmartHeat classic is a flexible heat pump of modular construction which can be used for different heat source systems. The heat pump technology is based on the Euro Modules I – III. Depending on the power range it is possible to choose between the standard types equipped with highly efficient scroll compressors and the inverter types equipped with speed controlled compressors.

Numerous additional options and accessory variants make the SmartHeat classic a very flexibly usable heat pump which can be perfectly adapted to the requirements of the project.

Types: Brine/Water, Water/Water, Direct Expansion/Water

Power range: 4 – 30 kW

Rate of performance: Bo/W35 to 4.7 // W10/W35 to 5.8

Equipment:

- » classic: compact construction with very little space demand
- » classic eco⁺: Modular construction for easy transportation, rapid installation and simple maintenance
- » classic eco⁺: Euro Module I_f, II_f or III_i (depending on the power range)
- » Maximum flow temperature of up to 58 °C
- » Multifunctional control (refer to page 43)
- » Connections on the right, top or bottom
- » For accessories see below (can be partially integrated in the cabinet)

Options:

- » Option HT: refrigerant R134a, flow temperature of up to 65 °C
- » Option L: air conditioning and heat recovery with integrated exhaust air module (Note: no modular construction)
- » Option R: reversible type for active cooling
- » Option NC: external passive cooling unit consisting of isolated plate heat exchanger with wall mounting and three-way switching valves
- » Numerous controller options, such as Bus card, Modem card or specific adaptation of the software

Accessories:

- » Quick heating rod 6 kW
- » Connection kit consisting of flexible connection hoses made of corrugated stainless steel pipe
- » Pump assembly consisting of 3 highly efficient pumps for brine circuit, heating circuit and hot water
- » Brine kit consisting of microbubble separator, dirt trap, two multifunctional cocks to fill and rinse, small parts
- » Safety module including bleeder and manometer
- » Membrane expansion vessels of 12 litres Heat meter
- » Flow monitor / flow meter
- » External buffer tank and DHW tank

Serie classic / classic eco+

Ausführung: HEIZEN Modification: HEATING
 Verdichter: Scroll Compressor: Scroll, fixed speed
 Kältemittel: R407C Refrigerant: R407C

Bezeichnung Description	Bestellnummer Order no.	Leistungsdaten* Performance data*				Spannung Voltage	Max. Vorlauf- temperatur Max. temperature	Hydraul. Anschlüsse Hydraulic connections	Abmessungen B x H x T [m] Sizes W x H x D	Gewicht [kg] Weight		
		Betriebspunkt Operation point	Heizleistung [kW] Heating capacity	elektr. Leistungs- aufnahme [kW] Electr. input	Leistungszahl COP							
Typ: Sole/Wasser Type: BRINE/WATER												
classic 004 BW	055021004	Bo/W35	4,05	0,99	4,11	230V / 1Ph / 50Hz	60°C	4 x 1"	0,40 x 1,15 x 0,44	127		
		Bo/W55	3,75	1,45	2,59						0,40 x 1,15 x 0,44	130
classic 006 BW	055021006	Bo/W35	5,63	1,30	4,33					0,40 x 1,15 x 0,44	137	
		Bo/W55	5,10	1,95	2,62					0,40 x 1,15 x 0,44	140	
classic 008 BW	055021008	Bo/W35	8,30	1,88	4,41	400V / 3Ph / 50Hz			0,40 x 1,15 x 0,44	150		
		Bo/W55	7,80	3,00	2,60					0,73 x 1,13 x 0,73	150	
classic 011 BW	055021011	Bo/W35	11,30	2,40	4,71				4 x 1 1/4"	0,73 x 1,13 x 0,73	180	
		Bo/W55	11,10	3,80	2,92						0,73 x 1,13 x 0,73	190
classic eco+ 013 BW	055021013	Bo/W35	13,23	3,30	4,07						0,73 x 1,13 x 0,73	180
		Bo/W55	13,17	4,80	2,78						0,73 x 1,13 x 0,73	190
classic eco+ 017 BW	055021017	Bo/W35	17,01	4,07	4,18				0,73 x 1,13 x 0,73	180		
		Bo/W55	16,98	5,81	2,78				0,73 x 1,13 x 0,73	190		
classic eco+ 022 BW	055021022	Bo/W35	21,58	4,98	4,33			0,73 x 1,13 x 0,73	180			
		Bo/W55	19,86	6,90	2,88			0,73 x 1,13 x 0,73	190			
classic eco + 026 BW	055021026	Bo/W35	26,10	5,72	4,56			0,73 x 1,13 x 0,73	180			
		Bo/W55	23,67	7,87	3,01			0,73 x 1,13 x 0,73	190			

*nach EN14511 accordant to EN 14511

**Bei durchschnittlich-feuchtem Boden, benötigte Fläche ca. 40m² pro Absorber For average, moisty soil. Required surface area ~ 40m² per absorber.

Aktuelle technische Daten und hydraulische Hinweise sowie Maßangaben sind den aktuellen Datenblättern und Bedienungsanleitungen zu entnehmen. Alle Hydrauliken und Darstellungen verstehen sich als Hinweise. Technische Änderungen und Änderungen am Design vorbehalten.
 For recently valid technical data, hydraulic remarks and measures please have a look at the recently valid data sheets and operating manuals. All hydraulics and schemata are remarks. Subject to technical changes and changes in design.

Bezeichnung Description	Bestellnummer Order no.	Leistungsdaten* Performance data*				Spannung Voltage	Max. Vorlauf- temperatur Max. temperature	Hydraul. Anschlüsse Hydraulic connections	Abmessungen B x H x T [m] Sizes W x H x D	Gewicht [kg] Weight
		Betriebspunkt Operation point	Heizleistung [kW] Heating capacity	elektr. Leistungs- aufnahme [kW] Electr. input	Leistungszahl COP					
classic 006 WW	055031006	W10/W35	6,18	1,10	5,62	230V / 1Ph / 50Hz	60°C	4 x 1"	0,40 x 1,15 x 0,44	128
		W10/W55	5,46	1,48	3,69					
classic 008 WW	055031008	W10/W35	8,03	1,34	5,99	400V / 3Ph / 50Hz			4 x 1"	0,40 x 1,15 x 0,44
		W10/W55	7,27	2,00	3,64					
classic 011 WW	055031011	W10/W35	11,21	1,88	5,96	400V / 3Ph / 50Hz		4 x 1 1/4"		0,40 x 1,15 x 0,44
		W10/W55	10,43	2,72	3,83					
classic eco+ 015 WW	055031015	W10/W35	15,00	2,68	5,60	400V / 3Ph / 50Hz			4 x 1 1/4"	0,73 x 1,13 x 0,73
		W10/W55	13,52	3,67	3,68					
classic eco+ 020 WW	055031020	W10/W35	20,10	3,43	5,86	400V / 3Ph / 50Hz		4 x 1 1/4"		0,73 x 1,13 x 0,73
		W10/W55	18,42	4,71	3,91					
classic eco+ 026 WW	055031026	W10/W35	25,51	4,22	6,05	400V / 3Ph / 50Hz	4 x 1 1/4"		0,73 x 1,13 x 0,73	180
		W10/W55	23,36	5,81	4,02					
classic eco+ 031 WW	055031031	W10/W35	30,90	5,20	5,94	400V / 3Ph / 50Hz		4 x 1 1/4"	0,73 x 1,13 x 0,73	186
		W10/W55	28,10	7,20	3,90					

Typ: Direktverdampfung/Wasser Type: DIRECT EXPANSION/WATER

							Erdabsorber** Absorber**			
classic 004 DI	055011004	E4/W35	4,75	1,07	4,44	230V / 1Ph / 50Hz	55°C	2	0,40 x 1,15 x 0,44	128
		E4/W55	4,39	1,43	3,07					
classic 007 DI	055011007	E4/W35	6,46	1,47	4,39	400V / 3Ph / 50Hz		3	0,40 x 1,15 x 0,44	130
		E4/W55	5,80	1,90	3,05					
classic 010 DI	055011010	E4/W35	10,27	1,64	5,25	400V / 3Ph / 50Hz			4	0,40 x 1,15 x 0,44
		E4/W55	8,50	2,75	3,10					
classic eco+ 013 DI	055011013	E4/W35	12,53	2,69	4,66	400V / 3Ph / 50Hz		6		0,73 x 1,13 x 0,73
		E4/W55	11,52	3,67	3,14					
classic eco+ 017 DI	055011017	E4/W35	16,88	3,71	4,55	400V / 3Ph / 50Hz			8	0,73 x 1,13 x 0,73
		E4/W55	14,78	5,64	2,62					
classic eco+ 021 DI	055011021	E4/W35	21,01	4,44	4,73	400V / 3Ph / 50Hz	10	0,73 x 1,13 x 0,73		165
		E4/W55	17,76	6,78	2,62					
classic eco+ 027 DI	055011027	E4/W35	26,54	5,64	4,71	400V / 3Ph / 50Hz		13	0,73 x 1,13 x 0,73	169
		E4/W55	23,30	7,95	2,93					

*nach EN14511 accordant to EN 14511

**Bei durchschnittlich-feuchtem Boden, benötigte Fläche ca. 40m² pro Absorber For average, moisty soil. Required surface area ~ 40m² per Absorber.

Ausführung: HEIZEN Modification: HEATING
 Verdichter: Inverter-Scroll Compressor: Inverter Scroll, variable speed
 Kältemittel: R407C Refrigerant: R407C

Bezeichnung Description	Bestellnummer Order no.	Leistungsdaten* Performance data*					Spannung Voltage	Max. Vorlauf- temperatur Max. temperature	Hydraul. Anschlüsse Hydraulic connections	Abmessungen B x H x T [m] Sizes W x H x D	Gewicht [kg] Weight
		Betriebspunkt Operation point	Leistungs- bereich Capacity range	Nominale Heizleistung [kW] Nominal heating capacity	elektr. Leistungs- aufnahme** Electr. input**	Leistungs- zahl** COP**					
Typ: Sole/Wasser Type: BRINE/WATER											
classic eco+ o10 BWi	055001010	Bo/W35	4,2 - 24,5	9,96	2,11	4,72	400V / 3Ph / 50Hz	60°C	4 x 1 1/4"	0,73 x 1,13 x 0,73	155
		Bo/W55	3,6 - 21,5	8,45	3,099	2,73					
Typ: Wasser/Wasser Type: WATER/WATER											
classic eco+ o13 WWi	055002013	W10/W35	5,7 - 33,4	13,25	2,12	6,26	400V / 3Ph / 50Hz	60°C	4 x 1 1/4"	0,73 x 1,13 x 0,73	155
		W10/W55	3,4 - 29,3	11,74	3,15	3,73					

*nach EN14511 accordant to EN 14511 **bei Nennleistung At nominal capacity

Serie classic L

Ausführung: HEIZEN Modification: HEATING
 Verdichter: Scroll Compressor: Scroll, fixed speed
 Kältemittel: R407C Refrigerant: R407C

Bezeichnung Description	Bestellnummer Order no.	Leistungsdaten* Performance data*				Spannung Voltage	Max. Vorlauf- temperatur Max. temperature	Hydraul. Anschlüsse Hydraulic connections	Abmessungen B x H x T [m] Sizes W x H x D	Gewicht [kg] Weight
		Betriebspunkt Operation point	Heizleistung [kW] Heating capacity	elektr. Leistungs- aufnahme [kW] Electr. input	Leistungszahl COP					
Typ: Sole/Wasser Type: BRINE/WATER										
classic o05 BWL	052023005	Bo/W35	5,30	1,27	4,20	400V / 3Ph / 50Hz	55°C	4 x 1 1/4"	0,6 x 1,0 x 0,6	137
classic o07 BWL	052023007	Bo/W35	7,30	1,70	4,30				0,6 x 1,0 x 0,6	144
classic o10 BWL	052023010	Bo/W35	10,30	2,35	4,40				0,6 x 1,0 x 0,6	147
classic o13 BWL	052023013	Bo/W35	12,90	3,00	4,30				0,6 x 1,0 x 0,6	157
classic o16 BWL	052023016	Bo/W35	16,20	3,60	4,50				0,6 x 1,0 x 0,6	167

*nach EN255 accordant to EN EN 255 **Bei durchschnittlich-feuchtem Boden, benötigte Fläche ca. 40m² pro Absorber For average, moisty soil. Required surface area ~ 40m² per absorber.

Aktuelle technische Daten und hydraulische Hinweise sowie Maßangaben sind den aktuellen Datenblättern und Bedienungsanleitungen zu entnehmen. Alle Hydrauliken und Darstellungen verstehen sich als Hinweise. Technische Änderungen und Änderungen am Design vorbehalten.
 For recently valid technical data, hydraulic remarks and measures please have a look at the recently valid data sheets and operating manuals. All hydraulics and schemata are remarks. Subject to technical changes and changes in design.

Serie classic L

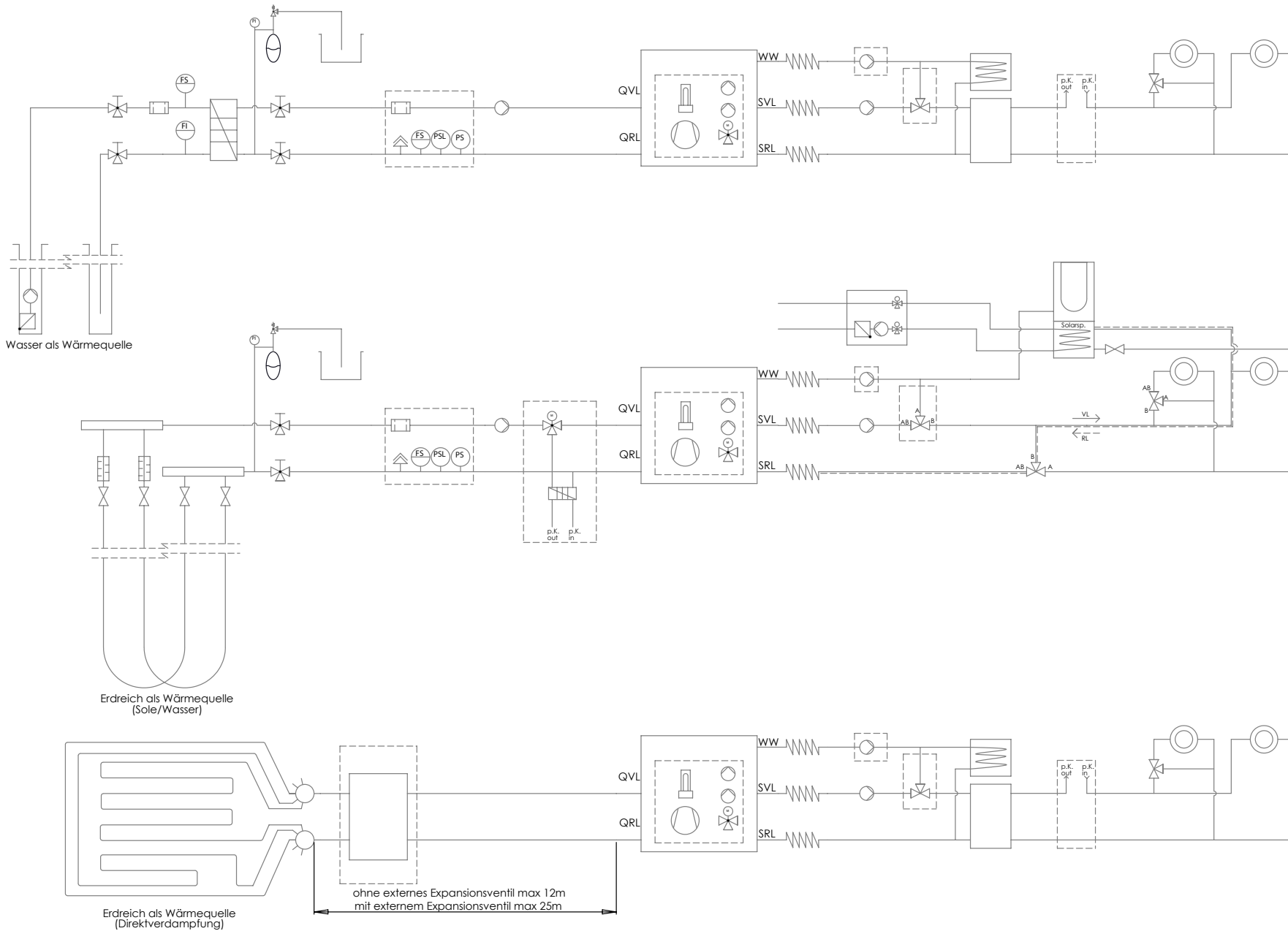
Ausführung: HEIZEN Modification: HEATING
 Verdichter: Scroll Compressor: Scroll, fixed speed
 Kältemittel: R407C Refrigerant: R407C

Bezeichnung Description	Bestellnummer Order no.	Leistungsdaten* Performance data*				Spannung Voltage	Max. Vorlauf- temperatur Max. temperature	Hydraul. Anschlüsse Hydraulic connections	Abmessungen B x H x T [m] Sizes W x H x D	Gewicht [kg] Weight
		Betriebspunkt Operation point	Heizleistung [kW] Heating capacity	elektr. Leistungs- aufnahme [kW] Electr. input	Leistungszahl COP					
Typ: Wasser/Wasser Type: WATER/WATER										
classic 007 WWL	052033007	W10/W35	6,80	1,33	5,11	400V / 3Ph / 50Hz	55°C	4 x 1 1/4"	0,6 x 1,0 x 0,6	137
classic 009 WWL	052033009	W10/W35	9,30	1,72	5,41				0,6 x 1,0 x 0,6	144
classic 013 WWL	052033013	W10/W35	13,10	2,38	5,50				0,6 x 1,0 x 0,6	147
classic 017 WWL	052033017	W10/W35	16,60	3,02	5,50				0,6 x 1,0 x 0,6	157
classic 020 WWL	052033020	W10/W35	20,40	3,64	5,60				0,6 x 1,0 x 0,6	167
Typ: Direktverdampfung/Wasser Type: DIRECT EXPANSION/WATER										
								Erdabsorber** Absorber**		
classic 005 DIL	052013005	E0/W35	5,40	1,32	4,10	400V / 3Ph / 50Hz	55°C	3	0,6 x 1,0 x 0,6	127
classic 008 DIL	052013008	E0/W35	7,50	1,79	4,20			4	0,6 x 1,0 x 0,6	137
classic 011 DIL	052013011	E0/W35	10,70	2,49	4,30			5	0,6 x 1,0 x 0,6	137
classic 013 DIL	052013013	E0/W35	13,40	3,12	4,30			6	0,6 x 1,0 x 0,6	147
classic 017 DIL	052013017	E0/W35	16,60	3,77	4,40			8	0,6 x 1,0 x 0,6	157

*nach EN255 accordant to EN 255

**Bei durchschnittlich-feuchtem Boden, benötigte Fläche ca. 40m² pro Absorber For average, moisty soil. Required surface area ~ 40m² per absorber.

Hydraulik Schemen (Beispiel) Hydraulic systems (example)



Allgemeine Geschäftsbedingungen der Firma Güstrower Wärmepumpen GmbH

I. Allgemeines

- Die nachfolgenden Regelungen gelten ausschließlich gegenüber Unternehmern im Sinne von § 310 Abs. 1 BGB.
- Lieferungen und Leistungen der Firma Güstrower Wärmepumpen GmbH (GWP GmbH) an und für ihre Auftraggeber erfolgen ausschließlich aufgrund dieser Allgemeinen Geschäftsbedingungen (AGB). Diese gelten – auch ohne ausdrückliche Bezugnahme – auch für alle zukünftigen Geschäftsbeziehungen. Abweichenden Geschäftsbedingungen des Auftraggebers wird hiermit ausdrücklich widersprochen. Diese sind nur dann verbindlich, wenn sie durch die GWP GmbH für den jeweiligen Vertrag ausdrücklich schriftlich anerkannt werden. Unsere Mitarbeiter sind nicht befugt, mündliche Nebenabreden zu treffen oder mündliche Zusicherung zu geben, die über den Inhalt des Vertrages hinausgehen.
- Werden für bestimmte Lieferungen und Leistungen besondere Bedingungen vereinbart, so gelten diese AGB nachrangig und ergänzend. Sonstige Nebenabreden, Änderungen und/ oder Ergänzungen sind nur gültig, wenn diese durch die GWP GmbH schriftlich bestätigt wurden.
- Alle Angebote der GWP GmbH oder ihrer Vertriebspartner sind freibleibend. Ein Vertrag kommt nur durch eine schriftliche Auftragsbestätigung durch die GWP GmbH zustande. Der Vertragsabschluss erfolgt unter dem Vorbehalt der richtigen und rechtzeitigen Selbstbelieferung durch unsere Zulieferer, dies gilt nur für den Fall, dass die Nichtlieferung nicht von uns zu vertreten ist und insbesondere bei Abschluss eines kongruenten Deckungsgeschäfts mit unserem Zulieferer. Der Auftraggeber wird über die Nichtverfügbarkeit unverzüglich informiert und bereits erhaltene Leistungen zurückerstattet.
- Tritt der Auftraggeber nach Auftragserteilung ohne Rechtsgrund vom Vertrag zurück oder nimmt er die Ware nicht ab, so ist die GWP GmbH berechtigt, anstelle gesetzlicher Schadensersatz- oder Vergütungsansprüche eine pauschalierte Abstandsanzahlung in Höhe von 10 % des Kaufpreises zu verlangen. Dem Kunden ist der Nachweis gestattet, dass ein Schaden überhaupt nicht oder in niedrigerer Höhe als die Pauschale entstanden ist.
- Die GWP GmbH behält sich uneingeschränkt die Urheber- und urheberrechtlichen Verwertungsrechte an ihren Kostenvorschlägen, Zeichnungen und anderen Unterlagen vor. Diese dürfen Dritten nicht zugänglich gemacht werden und sind auf Verlangen unverzüglich herauszugeben.

II. Preise, Zahlungsbedingungen

- Bei einem Netto-Warenwert unter 25,- € berechnet die GWP GmbH einen Mindermengenzuschlag i.H.v. 5,- €.
- Skontoabzüge bedürfen einer besonderen schriftlichen Vereinbarung.
- Bei Verzug des Auftraggebers gelten die gesetzlichen Bestimmungen.
- Sicherheitseinhalte sind grundsätzlich individualvertraglich zu vereinbaren.
- Wir sind berechtigt, Zahlungen trotz anderslautender Bestimmungen des Auftraggebers zunächst auf dessen ältere Verbindlichkeiten oder auf bereits entstandene Kosten, dann auf die Zinsen und dann auf die Hauptforderung anzurechnen. Der Auftraggeber wird über die Art der erfolgten Verrechnung unverzüglich informiert.

- Werden uns Umstände bekannt, die dem pflichtgemäßen Ermessen nach die Kreditwürdigkeit des Auftraggebers objektiv in Frage stellen, so sind wir unabhängig davon, auf welchen Zeitpunkt das Bekanntwerden der Umstände fällt berechtigt, Vorauszahlungen oder Sicherheitsleistungen zu verlangen.
- Der Auftraggeber kann nur mit solchen Forderungen aufrechnen, die unbestritten oder rechtskräftig festgestellt worden sind. Gleiches gilt für die Geltendmachung von Zurückbehaltungsrechten.

III. Fristen, Liefer- und Leistungszeit

- Liefertermine oder -fristen geben, wenn sie nicht ausdrücklich als verbindlich bezeichnet wurden, lediglich die zum jeweiligen Zeitpunkt abzusehende Planung unter Annahme eines ordnungsgemäßen Geschäftsgangs wieder.
- Liefer- und Leistungsverzögerungen aufgrund höherer Gewalt und aufgrund von Ereignissen, die uns die Lieferung nicht nur vorübergehend wesentlich erschweren oder unmöglich machen – hierzu gehören insbesondere Streik, Aussperrung, behördliche Anordnungen usw., auch wenn sie bei unseren Lieferanten oder deren Unterlieferanten oder bei anderen von uns zur Erfüllung unserer vertraglichen Pflichten beauftragten Dritten eintreten – haben wir auch bei verbindlich vereinbarten Fristen und Terminen nicht zu vertreten.
- Wenn die Behinderung länger als einen Monat andauert, ist der Kunde nach angemessener Nachfristsetzung berechtigt, vom Vertrag – bei teilbaren Leistungen allerdings nur hinsichtlich des noch nicht erfüllten Teils – zurückzutreten. Verlängert sich die Liefer- oder Leistungszeit oder werden wir von unserer Verpflichtung frei, so kann der Kunde hieraus keine Schadensersatzansprüche herleiten. Auf die genannten Umstände können wir uns nur berufen, wenn wir den Kunden unverzüglich benachrichtigten.
- Sofern wir die Nichteinhaltung verbindlich zugesagter Fristen und Termine zu vertreten haben oder uns in Verzug befinden, ist unsere Haftung für jede vollendete Woche des Verzuges auf ein halbes Prozent des Netto-Rechnungsbetrages der vom Verzug betroffenen Lieferungen und Leistungen, insgesamt jedoch auf höchstens fünf Prozent dieses Betrages beschränkt. Darüber hinausgehende Schadensersatzansprüche sind während der Dauer der Verzögerung ausgeschlossen, es sei denn, der Verzug beruht unsererseits auf grober Fahrlässigkeit.
- Die Kosten der Abnahme oder der Versendung der Sache nach einem anderen Ort als dem Erfüllungsort, trägt der Auftraggeber, soweit nicht etwas anderes vereinbart ist.
- Für Leistungen, die wir ohne Auftrag ausführen, steht uns eine angemessene Vergütung zu, wenn die Leistungen nach den Grundsätzen einer Geschäftsführung ohne Auftrag für die Erfüllung des Vertrages notwendig waren, dem mutmaßlichen Willen des Kunden entsprechen und ihm unverzüglich angezeigt wurden (§ 677 BGB).
- Die Einhaltung unserer Liefer- und Leistungsverpflichtungen setzt die rechtzeitige und ordnungsgemäße Erfüllung der Verpflichtungen des Kunden voraus.

IV. Gefahrübergang

- Die Gefahr geht, auch bei frachtkostenfreier Lieferung, auf den Kunden über, sobald die Sendung an den den Transport ausführenden Dritten (Transporteur) übergeben worden ist oder zwecks

Versendung unser Lager verlassen hat. Wird der Versand auf Wunsch des Kunden verzögert, geht die Gefahr mit der Meldung der Versandbereitschaft auf ihn über.

- Der Nachweis einwandfreier Verpackung durch die GWP GmbH gilt als geführt, sofern die Ware durch den Transporteur unbeanstandet entgegengenommen worden ist.
- Angelieferte Gegenstände sind, auch wenn sie Transportschäden oder Mängel aufweisen, vom Auftraggeber unbeschadet seiner Rechte entgegenzunehmen. Bei Annahmeverzug gelten die gesetzlichen Bestimmungen.

V. Mängelhaftung, Gewährleistung

- Die gelieferte Ware oder die erbrachte Leistung gilt als frei von Sachmängeln, wenn sie sich für die nach dem Vertrag vorausgesetzten Verwendung bzw. die gewöhnliche Verwendung eignet, und eine Beschaffenheit aufweist, die bei Sachen oder Leistungen der gleichen Art verkehrsbüblich sind und/ oder der Auftraggeber erwarten durfte. Für Wärmeerzeuger auf der Basis von Kompressionsanlagen gelten die Toleranzen nach EN 12900. Die GWP GmbH haftet, wenn der Liefergegenstand nachweislich im Zeitpunkt des Gefahrenüberganges mit Mängeln, zu denen auch das Fehlen zugesicherter Eigenschaften zählt, behaftet ist.
- Beanstandungen zu Art, Beschaffenheit oder Menge der Ware sowie bei Leistungen, bei denen eine Teil- oder Schlussabnahme erforderlich ist, sind unverzüglich, spätestens innerhalb einer Woche nach Erhalt der Ware oder Abnahme, schriftlich gegenüber der GWP GmbH geltend zu machen. § 377 HGB bleibt unberührt.
- Die Verjährungsfrist für Mängelansprüche beträgt 13 Monate, gerechnet ab Gefahrenübergang.
- Im Falle der Mängelhaftung steht der GWP GmbH das Wahlrecht zwischen Nachbesserung und Neulieferung zu. Diese hat alle zum Zweck der Mängelbeseitigung erforderlichen Aufwendungen, insbesondere Transport-, Wege-, Arbeits- und Materialkosten zu tragen, soweit diese sich nicht dadurch erhöhen, dass die Ware nach bzw. die Leistung an einem anderen Ort als dem Erfüllungsort ver- bzw. erbracht wurde. Mängelhaftungsansprüche gegen die GWP GmbH stehen nur dem Auftraggeber zu und sind nicht übertragbar.
- Weitere Ansprüche des Auftraggebers gegen die GWP GmbH und deren Erfüllungsgehilfen sind ausgeschlossen, insbesondere ein Anspruch auf Ersatz von Schäden, die nicht an den Liefergegenständen selbst entstanden sind. Dies gilt nicht, soweit in Fällen des Vorsatzes, der groben Fahrlässigkeit oder des Fehlens zugesicherter Eigenschaften zwingend gehaftet wird.
- Die GWP GmbH übernimmt keine Gewähr für Schäden, die durch ungeeignete oder unsachgemäße Verwendung, fehlerhafte Montage bzw. Inbetriebnahme durch den Auftraggeber oder Dritte entstanden sind.
- Die GWP GmbH haftet nicht für Mängel, die durch natürlichen Verschleiß, fehlerhafte oder nachlässige Behandlung, ungeeignete Betriebsmittel und/ oder Austauschwerkstoffe oder chemische, elektrochemische sowie elektrische Einflüsse entstanden sind.
- Die Übernahme von Garantieleistungen erfolgt auf der Basis der produktbezogenen Garantiebedingungen der GWP GmbH.

VI. Eigentumsvorbehalt

- Die Ware bleibt bis zur vollständigen Bezahlung aller vertraglichen Forderungen, auch aus vorangegangenen Lieferungen und Leistungen, Eigentum der GWP GmbH.
- Bei vertragswidrigem Verhalten des Auftraggebers – insbesondere bei anhaltendem Zahlungsverzug – ist die GWP GmbH berechtigt, vom Vertrag zurückzutreten und die Ware zurückzuerlangen. Der Auftraggeber ist zur Herausgabe der Ware auf seine Kosten verpflichtet.
- Der Auftraggeber ist berechtigt, die Vorbehaltsware im ordnungsgemäßen Geschäftsverkehr zu verarbeiten und zu veräußern, solange er sich mit der Zahlung nicht im Verzug befindet. Er ist verpflichtet, die Vorbehaltsware pfleglich zu behandeln. Alle Haupt- und Nebenforderungen sowie Rechte, die aus dem Weiterverkauf, dem Einbau und/ oder der Verarbeitung der Vorbehaltsware entstehen und an denen der GWP GmbH Eigentumsrechte zustehen, tritt der Auftraggeber hiermit sicherungshalber in Höhe des Wertes der Vorbehaltsware an die GWP GmbH ab. Dies gilt auch dann, wenn die Ware der GWP GmbH mit anderen Gegenständen verarbeitet oder untrennbar vermischt wird. Die GWP GmbH nimmt die Abtretung hiermit ausdrücklich an. Der Auftraggeber ist verpflichtet, seinen Kunden über die Abtretung in Kenntnis zu setzen und gegebenenfalls die erforderlichen Maßnahmen einzuleiten.
- Die Verpfändung oder Sicherungsübereignung der Vorbehaltsware oder die Vereinbarung eines Abtretungsverbotes zwischen dem Auftraggeber und Dritten ist hiermit unzulässig.
- Die Sicherungsrechte der GWP GmbH erlöschen erst bei vollständiger Erfüllung aller Zahlungsverpflichtungen des Auftraggebers gegenüber der GWP GmbH.

VII. Erfüllungsort, anwendbares Recht, Gerichtsstand

- Erfüllungsort für alle Lieferungen, Leistungen und Zahlungen ist Güstrow.
- Für alle Rechtsbeziehungen zwischen der GWP GmbH und dem Auftraggeber gilt – auch bei Auslandsbezug – ausschließlich das Recht der Bundesrepublik Deutschland unter Ausschluss des Internationalen Privatrechts und des UN-Kaufrechts (CISG) als vereinbart.
- Als Gerichtsstand wird hiermit Güstrow vereinbart. Unbenommen bleibt der GWP GmbH das Klagerecht am Ort des Wohn- oder Firmensitzes des Auftraggebers.
- Sollte eine Bestimmung unwirksam sein oder während der Vertragsdauer unwirksam werden, so wird die Wirksamkeit aller übrigen Bestimmungen dadurch nicht berührt; diese gelten unverändert weiter. Die unwirksame Bestimmung soll unter Berücksichtigung des Grundsatzes der Vertragstreue durch eine andere, zulässige Bestimmung ersetzt werden, die dem Sinn und Zweck der unwirksamen Bestimmung am nächsten kommt. Entsprechendes gilt auch im Falle einer Vertragslücke.

Gültig ab 01.04.2009

Garantiebestimmungen für Wärmepumpen der Güstrower Wärmepumpen GmbH

Hinweis: Diese Garantiebestimmungen gelten unabhängig von und ergänzend zu den gesetzlichen und vertraglichen Gewährleistungsrechten, die dem Käufer gegenüber seinem jeweiligen direkten Verkäufer zustehen.

§ 1 Garantieleistungen

- Die Güstrower Wärmepumpen GmbH, Am Au Graben 10, D 18273 Güstrow, Germany (im Folgenden „GWP“) stellt höchste Ansprüche an die Qualität ihrer Produkte. Die GWP übernimmt daher in Deutschland zu den nachfolgenden Bedingungen
 - 10 Jahre Garantie auf die durch sie gefertigten Erdkollektoren der DI-Wärmepumpen,
 - 5 Jahre Garantie auf die durch sie eingesetzten Verdichter,
 - 2 Jahre Garantie auf die durch sie gefertigten Wärmepumpen
- Die Garantie umfasst keine Beeinträchtigungen des Produktes, die dadurch entstanden sind, dass:
 - das Produkt nicht entsprechend der Montage- und Betriebsanleitung von einem Fachbetrieb montiert wurde,
 - das Produkt ohne Beachtung der anerkannten Regeln der Technik transportiert, eingebaut, montiert, geprüft, repariert oder betrieben wurde,
 - das Produkt nicht entsprechend der vereinbarten technischen Spezifikation oder entgegen des vorgesehenen Verwendungszwecks genutzt wurde bzw. die System- bzw. der Betriebsvorschriften nicht beachtet wurden,
 - das Produkt nicht vor und während der Montage sachgemäß gelagert wurde,
 - Eingriffe und Veränderungen am Produkt und seinem Zubehör ohne ausdrückliche Zustimmung der GWP vorgenommen wurden,
 - in Verbindung mit dem Produkt nicht ausschließlich original GWP Zubehör verwendet wurde (bspw. Verwendung defekter oder falscher Armaturen o.ä.),
 - das Produkt außergewöhnlichen Umgebungseinflüssen (Überspannung, Magnetfeldern, chemischen, elektrolytischen oder mechanischen Einwirkungen, äußerer Gewaltanwendung, Kalkablagerungen, der Überschreitung der zulässigen Betriebsdrücke und -temperaturen, oder des Anschlusses falscher elektrischer Spannungen oder Phasenlagen o. ä.) ausgesetzt war
 - das Produkt höherer Gewalt (z.B. Blitzschlag, Hagel, Schlag, Feuer, Vandalismus und Naturkatastrophen) ausgesetzt war.

3. Voraussetzung für die Übernahme der 2-jährigen Wärmepumpengarantie ist, dass

- die Inbetriebnahme der Wärmepumpe durch ein autorisiertes Fachunternehmen oder den Werkkundendienst erfolgte. Hierbei ist als Grundlage das Inbetriebnahmeprotokoll heranzuziehen.
- das Inbetriebnahmeprotokoll spätestens 4 Wochen nach der Inbetriebnahme bei der GWP eingereicht wurde.
- die im Inbetriebnahmeprotokoll vermerkten Mängel unverzüglich beseitigt wurden.

- die Versiegelung relevanter Komponenten und ein unbeschädigtes Siegel zum Zeitpunkt des Garantie-Serviceeinsatzes vom Kunden nachgewiesen werden können.

4. Voraussetzung für die 5-jährige Verdichtergarantie ist, dass die unter 3. genannten Bedingungen eingehalten wurden,

- die Wärmepumpe zum Zeitpunkt ihrer Auslieferung ein Serienprodukt der Güstrower Wärmepumpen GmbH und in deren Preisliste enthalten war,

- eine bis dato zweijährige Wartung der Maschine durch den Werkservice erfolgte und das dazugehörige Protokoll spätestens 4 Wochen nach der Wartung bei der GWP eingereicht wurde,

- eine bis dato maximale Laufleistung des Verdichters von 12.000 Stunden oder 30.000 Taktungen (je nachdem, was zuerst erreicht wurde) nicht überschritten wurde.

5. Die Garantien umfassen keine mittelbaren Schäden, insbesondere keine Neben- und Folgeschäden einschließlich Personen- oder Sachschäden, entgangenen Gewinn, Rufschädigung, Datenverlust, Werbe- oder Herstellungskosten, Gemeinkosten und Verlust von Kunden sowie Kosten, die durch Betriebsunterbrechung oder in Zusammenhang mit der Demontage, Untersuchung, Entsorgung, Neuinstallation oder dem Transport des defekten sowie des zu liefernden Produktes entstehen. Es liegt kein Garantiefall vor, wenn unwesentliche Fehler oder Abweichungen in der Beschaffenheit des Produktes vorliegen, die für den Wert und den bestimmungsgemäßen Gebrauch unerheblich sind.

6. Sofern nicht durch die Mängelhaftung etwas anderes bestimmt, übernimmt die GWP im Rahmen der ausbedungenen Garantie die Kosten für Ersatzlieferung der defekten Teile. Die Kosten für den Austausch und die Anfahrt trägt der Kunde.

7. Tritt ein Garantiefall ein, führt GWP entweder eine fachmännische Reparatur der betroffenen Teile durch oder ersetzt die Ware durch neue oder werksüberholte Teile. Jedes ersetzte Teil wird Eigentum der GWP. Soweit das betreffende Produkt nicht mehr hergestellt wird, ist GWP berechtigt, ein anderes vergleichbares Produkt (andere Größe, andere Farbe, andere Form und/oder Leistung etc.) zu verwenden.

8. Für das einzelne Produkt ist der Gesamthaftungsumfang aus der Garantie für Produkt- oder Herstellungsfehler gemäß Ziffer 1) begrenzt auf den vom Kunden für das Produkt zu zahlenden Kaufpreis.

9. In nicht eindeutigen Schadensfällen entscheidet das Untersuchungsergebnis beim Vorlieferanten über die Gewährung von Garantieleistungen durch die Güstrower Wärmepumpen GmbH.

10. Ansprüche aus Garantie stehen nur dem Auftraggeber zu und sind nicht übertragbar.

11. Die Erbringung von Garantieleistungen löst weder den Beginn neuer Garantelaufzeiten aus, noch wird die Garantiezeit dadurch verlängert.

§ 2 Räumliche Geltung/ Garantiedauer

1. Die Garantie gilt räumlich für das Gebiet der Bundesrepublik Deutschland.

2. Die unter § 1 Ziff. 1 aufgeführte Garantiefrist beginnt mit dem Gefahrenübergang, d.h. sobald die Sendung an die den Transport ausführenden Dritten (Transporteur) übergeben worden ist oder zwecks Versendung das Lager verlassen hat.

3. Gerichtsstand für etwaige Ansprüche aus der Garantiezusage ist Güstrow.

§ 3 Garantievoraussetzungen

1. Ist der Kunde Verbraucher, hat er der GWP offensichtliche Fehler des Produktes innerhalb von 2 Monaten nach Erhalt der Ware schriftlich anzuzeigen, anderenfalls ist die Geltendmachung der Garantieansprüche ausgeschlossen. Ist der Kunde Unternehmer, setzen Garantieansprüche des Kunden voraus, dass er seinen nach § 377 HGB geschuldeten Untersuchungs- und Rügeobliegenheiten ordnungsgemäß nachgekommen ist.

2. Die Verjährungsfrist für Mängelansprüche aus diesen Garantiebedingungen beträgt 24 Monate, gerechnet ab Gefahrenübergang.

§ 4 Vorgehensweise im Reklamationsfall

Sollte das Produkt einen unter diese Garantie fallenden Fehler aufweisen, wenden Sie sich bitte unverzüglich an die GWP unter der Nummer 03843-2279-111.

Bitte halten Sie vor dem Anruf stets folgende Informationen bereit:

- Die Modellbezeichnung und die Maschinenummer des Produktes (beides können Sie am Gerät ablesen)
- Ihren Namen, Adresse, Postleitzahl und eine Telefonnummer, unter der Sie zu erreichen sind
- Vollständige Adresse der Installation
- Das Installationsdatum
- Einen Kaufbeleg mit Datum und Anschrift des Verkäufers
- Vorhandene Garantieurkunde des reklamierten Produktes
- Das Inbetriebnahmeprotokoll
- Vorhandene Wartungsprotokolle
- Eine vollständige Auflistung der beobachteten Fehler, Meldungen am Gerät und weiterer Informationen, die zur Analyse des Fehlers beitragen können.

Die Mitarbeiter der GWP werden Sie über die weitere Vorgehensweise informieren.

Soweit Sie von den Mitarbeitern der GWP aufgefordert werden, im Gespräch näher bestimmte Kaufunterlagen zuzusenden, sind diese postalisch oder per Fax unter Angabe Ihres Namens und Ihrer Kontaktdaten sowie der Maschinenummer an folgende Adresse zu übermitteln:

Güstrower Wärmepumpen GmbH
Service / Reklamation
Am Au Graben 10
D 18273 Güstrow, Germany

Bitte beachten Sie, dass Geräte, welche ohne vorhergehende telefonische Meldung bei GWP eingehen, nicht angenommen werden können.

§ 5 Schlussbestimmungen

1. Der Anspruch des Kunden aus dieser Garantie beschränkt sich auf die in § 1 aufgeführten Garantieleistungen.

2. GWP haftet nicht für Verzögerungen oder Nichterbringung von in § 1 aufgeführten Garantieleistungen, soweit dies auf höhere Gewalt, Krieg kriegsähnliche Zustände, Unruhen, Streik, Epidemien, Feuer, Überschwemmung oder andere vergleichbare Umstände, die außerhalb des Verantwortungsbereichs der GWP liegen, zurückzuführen ist.

3. Diese Garantie unterliegt dem Recht der Bundesrepublik Deutschland unter Ausschluss des Internationalen Privatrechts und des UN-Kaufrechts (CISG).

Gültig ab 01.03.2011

Güstrower Wärmepumpen GmbH
ein Unternehmen der SmartHeat Gruppe
a company of the SmartHeat Group
Am Augraben 10
D-18273 Güstrow, GERMANY
Tel. +49 3843 / 22 79 -0
Fax. +49 3843 / 68 31 32
info@smartheat.de
www.smartheat.de



Technische Änderungen vorbehalten.
Keine Haftung für Irrtum und Druckfehler.
Umschlag FSC- zertifiziertes Papier, 100% recycelte Fasern.
Unser Beitrag zum Umweltschutz.
2011 © SmartHeat

Subjekt to technical changes.
No liability for errata, error excepted.
Cover FSC-certified paper, 100% recycling material.
Our contribution to environmental protection.
2011 © SmartHeat